



RAPPORT D'ACTIVITÉ

1 JANVIER - 31 DÉCEMBRE 2019



Édito	3
Organisation et dynamique associative	5
Mission et philosophie d'action	5
Adhérents	5
Organisation	6
Conseil d'administration	6
Groupes locaux	9
Bénévoles spécialisés	11
Vie associative	11
Réunions d'accueil des adhérent·e·s	11
Apéros mensuels	11
Lettre d'information	12
Slack	12
Tractage	13
Forums des Associations	13
Implication de Paris en Selle dans d'autres réseaux	13
Collectif Vélo Île-de-France	13
Affiliation à la Fédération des Usagers de la Bicyclette	13
Participation au congrès de la FUB	14
Collectif #RasLeScoot	14
Suivi des orientations stratégiques	15
Élections municipales	15
Recrutements et création d'une équipe salariée	16
Services Civiques	16
Recrutement d'une directrice de campagne	17
Clôture de l'observatoire du plan vélo	17
Renforcer la collecte et la maîtrise des données vélo	17
Développement des ressources financières	17
Bilan des actions de l'association	19
Guide des aménagements cyclables	19
Deuxième édition du Baromètre des Villes Cyclables	19
Actions de terrain - Inauguration militante du Vélopolitain	20
Suivi des projets d'aménagements	20
Paris (75)	20
Carte des principaux axes vélo en novembre 2019 (Ville de Paris)	21
Seine-Saint-Denis (93)	22
Val-de-Marne (94)	23
Vélib'	24
Communication	25
Relations presse et médias	25
Site internet	25

Réseaux Sociaux	25
Supports de communication physiques	27
Rapport financier	28
Annexes	31
Les compte-rendus des groupes locaux	31
Paris Centre (1er, 2e, 3e, 4e)	31
Paris 5e-6e	31
Paris 8e	31
Paris 9e	32
Paris 10e	32
Paris 11e	33
Paris 12e	33
Paris 13e	34
Paris 14e	34
Paris 15e	34
Paris 17e	35
Paris 18e	36
Paris 19e	37
Paris 20e	37
Asnières sur Seine - 92	38
Boulogne-Billancourt - 92	38
Levallois-Perret - 92	39
Puteaux - 92	40
Rueil-Malmaison - 92	40
Aulnay-sous-Bois - 93	41
Pantin - Le Pré-Saint-Gervais - 93	41
Plaine commune - 93	42
Montreuil - 93	44
Paris Est Marne&Bois - 94	45

Édito

Au moment de rédiger cette introduction, la dynamique du vélo à Paris et en Île-de-France, qui était déjà forte et visible en 2019, s'est encore accélérée sous le coup de la crise sanitaire.

Il aurait été très difficile, début 2019, de prédire les événements qui se sont succédés, et qui se succèdent encore, sur le plan du vélo et de la politique parisienne.

Toujours est-il que cette année 2019 a été une année forte pour Paris en Selle, concentrée sur la préparation et le début de campagne municipale.



Beaucoup de choses se sont faites plus discrètement que d'habitude, notamment le lobbying pré-campagne, indispensable pour mettre du vélo dans les programmes d'un maximum de candidats.

Puis nos propositions publiques, nourries par notre communauté d'adhérent-e-s, relayées à différents niveaux et auprès de toutes les listes ont permis de faire du vélo un des principaux sujets de cette campagne municipale, et l'association dans son ensemble peut se féliciter de la réussite de cette campagne.

Cette année a consolidé les forces de l'association sur la scène médiatique et politique. Elle a aussi marqué un tournant dans son organisation, avec le recrutement d'une salariée permanente, qui permet de démultiplier les efforts des bénévoles et d'assurer un suivi plus régulier et complet de nos actions. C'est un énorme atout pour la poursuite de nos actions.

2019 a aussi été marquée par l'amorce d'une transition. Charles, fondateur et président de Paris en Selle, a annoncé au Conseil d'Administration son souhait de se consacrer à d'autres activités, familiales et professionnelles. Mon implication croissante sur tous les sujets, en coordination avec Camille, notre directrice nouvellement recrutée, a permis

d'organiser ce relais au mieux. C'est une grande responsabilité dont j'espère être à la hauteur.

2020, bousculée par la crise sanitaire et des élections municipales au scénario chaotique, s'annonce pourtant pleine de promesses. L'accélération de la dynamique en faveur du vélo ne fait qu'amplifier la nécessité de poursuivre notre travail citoyen et d'étendre notre périmètre d'action faire de la mobilité à vélo l'évidence de demain.

Ce sont de très beaux projets et de grands défis qui s'annoncent, à la fois pour le vélo et pour notre association. L'énergie, la motivation des adhérent-e-s et leur capacité à se mobiliser sont des ressources inestimables, à entretenir et à développer, pour mettre cette belle énergie, plus que jamais, au service du vélo.

Jean-Sébastien Catier - Président
Juin 2020

A handwritten signature in black ink, consisting of a large, stylized initial 'J' followed by a long horizontal line.

Organisation et dynamique associative

Mission et philosophie d'action

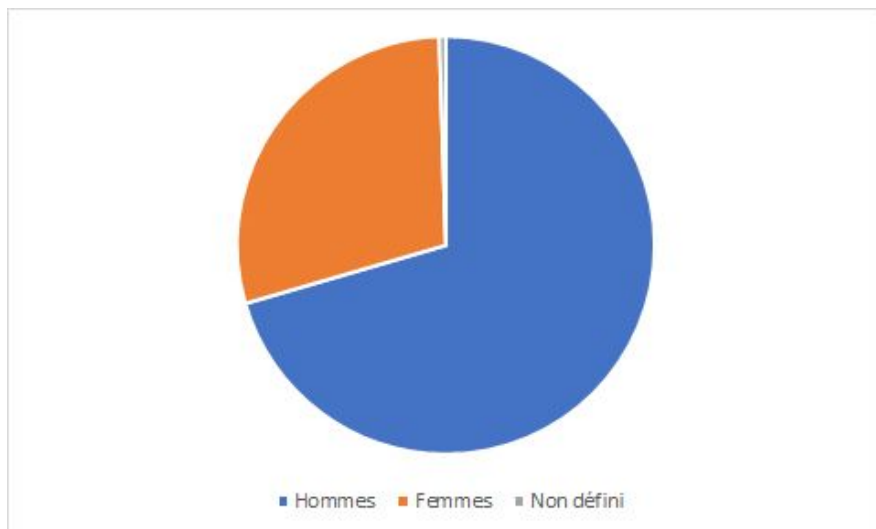
Paris en Selle est une association d'intérêt général, dont l'objet est de promouvoir et développer l'usage du vélo à Paris et sur l'ensemble du territoire de la métropole parisienne. Notre objectif est de « faire du vélo une évidence » en dessinant une ville où se déplacer à vélo est un choix normal, sûr et pratique.

L'association mène deux types d'actions : notre activité de plaidoyer et d'expertise technique constitue le cœur de notre activité, que nous accompagnons d'actions publiques et médiatiques pour amplifier notre message et le porter à l'attention du grand public.

- Plaidoyer : porter le vélo dans le débat public en dialoguant avec élus et décideurs et en participant aux concertations
- Expertise technique : en 2019, l'association a publié un Guide des aménagements cyclables, premier ouvrage de référence en français, à destination des techniciens, collectivités et associations.
- Actions médiatiques : actions sur la voie publique et mobilisations de nos adhérents autour de certains blocages (Libérez Leclerc, Protège Ta Piste)

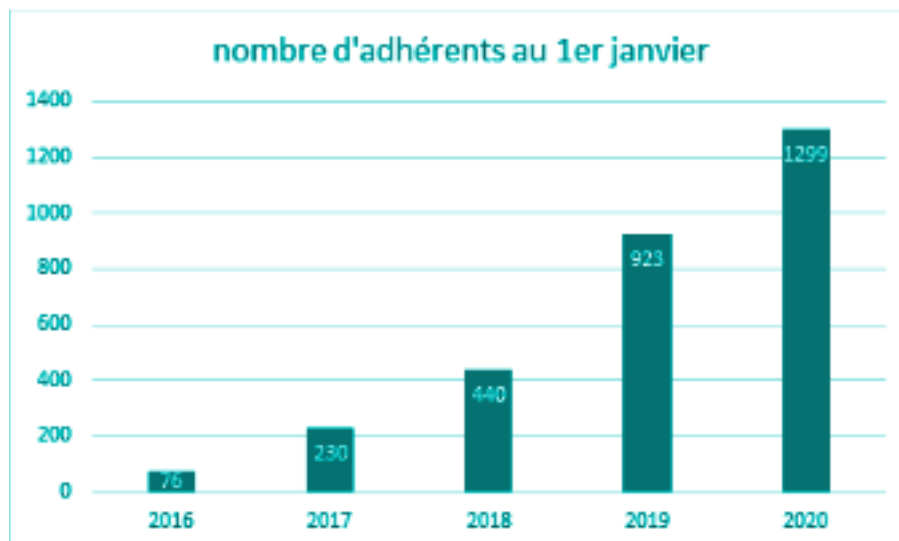
Adhérents

La moyenne d'âge des adhérent-e-s est de 40 ans. 70,5% des adhérent-e-s qui ont renseigné leur genre se définissent comme hommes, 29 % se définissent comme femmes, 0,5% comme d'un genre autre que femme ou homme. La proportion de femmes est en augmentation par rapport à l'exercice précédent (+25%).



Au 1er janvier 2020, l'association comptait 1299 adhérents à jour de leur cotisation. Cela représente 376 adhérents supplémentaires depuis le 1er janvier 2019. La dynamique reste

forte, bien que légèrement en-deçà de l'année précédente en nombre d'adhérents supplémentaires.



La plupart des adhérents sont domiciliés à Paris, avec un fort contraste selon les arrondissements.

En dehors de Paris, les Hauts-de-Seine est le département qui compte le plus d'adhérents, suivi de la Seine-Saint-Denis. Le nombre d'adhérents en Seine-Saint-Denis a été multiplié par 3, passant de 44 à 133 en un an. Cette dynamique est largement portée par Pantin, qui est passée de 9 à 55 adhérents en un an (plus forte progression toutes villes et arrondissements confondus). Le top 4 des plus fortes progressions est composé des 14e, 10e, 19e et 12e arrondissements.

Département	nombre adhérents au 01/01/2020	dont nouveaux adhérents en 2019
Paris	891	245
Seine-Saint-Denis	133	89
Hauts-de-Seine	177	61
Val-de-Marne	59	1

On observe un léger rééquilibrage au profit des départements de 1ère couronne, bien que 68% des adhérents habitent encore Paris intra-muros.

Organisation

Conseil d'administration

Paris en Selle est dirigé par un Conseil d'Administration, constitué de 13 administratrices et administrateurs élus pour un an par l'Assemblée Générale.

Le Conseil d'Administration se réunit généralement une fois par mois. Douze réunions du Conseil d'Administration ont eu lieu en 2019. Les réunions se déroulent autour d'un apéritif dînatoire apporté par les participants, généralement à la Maison du Vélo.

La gestion courante de l'association est assurée par chaque responsable de mission ou par le Président ; les décisions plus structurantes sont discutées en réunion de CA ou sur slack dans une chaîne dédiée.

En 2019, le Conseil d'Administration était composé de :

Charles Maguin - Président

C'est en tant que stagiaire à Brisbane, en Australie qu'il s'est mis au vélo. Budget personnel contraint, tarification des transports en commun à chaque trajet et existence de vraies pistes cyclables l'ont incité à choisir le vélo, qu'il a continué d'utiliser ensuite en Allemagne. Le retour à Paris a été rude et l'a incité à se mobiliser pour améliorer les conditions de circulation... Il croit beaucoup à l'engagement collectif, c'est-à-dire politique, pour faire bouger les choses... d'où l'association !

Florimond Berthoux

Enfant, à la campagne, il se déplace à vélo. Mais c'est lors de ses études à Copenhague qu'il apprend à pédaler en ville. Nouveau venu à Paris, il délaisse pour un temps le vélo face à la concurrence du métro. Heureusement, le RER A et Vélib' lui donnent envie de reprendre sa liberté. Intéressé par l'infrastructure (comité vélo) et la cartographie vélo.

Marie Cardinal

Devenue étudiante, mineure et sans permis, elle a brutalement réalisé que le vélo était véritablement un moyen de transport. Arrivée sur Paris, l'avait remisé dans un garage avant de le ressortir progressivement, à mesure que les itinéraires lui devenaient plus familiers et compréhensibles.

Jean-Sébastien Catier

Cycliste néo-converti et scootériste repent, passé au vélo pour gagner du temps en allant moins vite, tout en profitant du paysage. Passionné par la et les politiques, il met à profit ses multiples expériences professionnelles pour faire grandir l'association et diffuser son message, notamment comme porte-parole.

Johann Helwig

Pratique le vélo depuis son enfance dans sa chère campagne alsacienne. Passé par Strasbourg, puis par Nantes, il est séduit par le vélo comme mode de déplacement urbain dans des villes apaisées. Arrivé à Paris, il a voulu comprendre pourquoi la capitale était si compliquée pour les cyclistes, et a adhéré à Paris en Selle. Il a co-fondé l'antenne de Pantin en 2018, qu'il anime, et milite pour que la Seine-Saint-Denis devienne aussi un territoire cyclable.

Philipp Hertzog

Cycliste "de naissance" (en Allemagne) il a longtemps pédalé en croyant naïvement que le vélo était un mode de transport urbain normal : pratique, pas cher et porteur de liberté. Il devient militant à son arrivée en France où il découvre que la cyclabilité des villes n'est pas une évidence. Membre de Paris en Selle depuis fin 2015, il essaie de contribuer à donner au vélo la place qu'il mérite au quotidien dans la métropole parisienne, notamment par le développement des groupes locaux de l'association, la contribution aux propositions d'aménagements et le combat permanent pour les faire respecter.

Léopold Hourquet

Un jour, il a fallu devenir grand et abandonner le siège à l'arrière du vélo de papa-maman pour pédaler tout seul. Depuis ce jour, il n'a jamais lâché le guidon. En arrivant à Paris, les conditions de déplacement à vélo sous-optimales lui ont donné envie de s'engager, pour permettre à toutes et tous de découvrir le bonheur de se déplacer à vélo. Au sein de l'association, il promeut le vélo dans le monde étudiant et contribue au développement des groupes locaux.

Benoît Kieffer - Trésorier

Né à Strasbourg, où il a pris l'habitude de se déplacer à vélo depuis ses dix ans, il a naturellement continué à y utiliser ce mode de transport efficace en s'installant à Paris. Il a aussi roulé un an à Stockholm et fait du cyclotourisme un peu partout en France. Il est trésorier de l'association.

Simon Labouret

Associant le vélo à son enfance, il s'est remis à pédaler à l'âge adulte pour donner un petit air de vacances à tous ses déplacements... et gagner du temps. Grenoblois d'origine, il est effaré par la place de l'automobile à Paris et rêve d'importer le modèle néerlandais dans la capitale pour la rendre plus respirable et plus humaine.

Laurent Louf - Secrétaire

Né à la campagne où le vélo se limitait aux balades avec les parents, c'est en venant en région parisienne qu'il s'est remis au vélo. Comme sport d'abord, puis au fur et à mesure, la pratique est devenue quotidienne jusqu'à devenir son unique moyen de transport à Paris. Le vélo est pour lui un moyen de découvrir la ville et de l'apaiser, et un symbole fort de liberté et d'indépendance. En plus du secrétariat, il anime le groupe du 17ème arrondissement, s'intéresse aux sujets cartographie et data sur la mobilité, et geek à ses heures perdues pour l'association.

Julie Pillot

Pratique le vélo comme mode de déplacement depuis une dizaine d'années, à Toulouse puis Montpellier, Bordeaux et Paris... Un tour d'horizon permettant de se rendre compte des différences entre villes et de l'impact des modes de déplacement sur la qualité de vie de tous les habitants. Administratrice chargée de développer les groupes locaux et référente du groupe du 20e, dans l'objectif d'inciter les adhérents de l'association à s'impliquer sur les quartiers qu'ils connaissent.

Audrey Roussel

Progressivement (et avant l'arrivée de Vélib' !), elle a réalisé que le vélo était le mode de transport le mieux adapté à Paris. Depuis, elle a déménagé à St-Denis. Avec l'attribution des JOP de 2024 (elle aime à rappeler que les JOP de 2024 sont ceux de St-Denis), elle s'investit pour que les chantiers prévus améliorent la qualité de vie localement... et que ces jeux soient utilisés comme un levier de transformation plus global, notamment pour la mobilité à vélo.

Rivo Vasta

Passionné de transport et des infrastructures qui s'y rapportent, il s'intéresse au vélo lorsqu'il découvre que ce dernier... est un transport, qui a besoin d'infrastructures qui s'y rapportent. En charge du comité vélo (réunions avec la mairie où sont présentés les projets) et de la doctrine en matière d'aménagements à Paris en Selle, il travaille désormais comme référent infrastructures pour le Collectif Vélo Île-de-France (dont Paris en Selle est membre).

Groupes locaux

Les groupes locaux permettent de développer l'action de Paris en Selle à une échelle plus locale. Ces groupes ont pour mission de représenter l'association localement, de la faire connaître auprès des décideurs et des citoyens, de suivre ou proposer des projets d'aménagements cyclables. Ils jouent aussi un rôle dans la convivialité (apéros locaux) et l'accueil des nouvelles adhérentes et des nouveaux adhérents. Les compte-rendus d'activité des groupes locaux figurent en annexe à ce document.

Le réseau des groupes locaux a continué à se développer en 2019, avec une dizaine de groupes supplémentaires en activité.

Chaque groupe est animé par une référente ou un référent, ou par un binôme de co-référents en lien avec le CA :

- Paris
 - Centre : Nicolas Minghetti
 - 5e-6e : Jean-Marc Gailis
 - 8e : Arnaud Chollet
 - 9e : Camille Schwab
 - 10e : Jean-Sébastien Catier, Raphaël Hadid

- 11e : Anne Monmarché
- 12e : Cyrille Rosset, Alexis Grégoire
- 13e : Simon Labouret
- 14e : Léopold Hourquet, Gabrielle Pollet
- 15e : Marie Cardinal, Yves le Jan
- 17e : Laurent Louf
- 18e : Alexandre Becker, Thomas Legal
- 19e : Pierre Garnier
- 20e : Julie Pillot, Jonathan Klym

- 92
 - Asnières : Patrick de Montclos
 - Boulogne-Billancourt : Pete Sedcole, Quentin Tiburce
 - Levallois-Perret : Estelle Pinchon, Maxime Ducrocq
 - Puteaux : Kevin Devos
 - Rueil-Malmaison : Lucas Peyret

- 93
 - Aulnay-sous-Bois : Amélie Roulet, Gilles Brutel
 - Pantin - Le Pré-Saint-Gervais : Johann Helwig, Antoine Guillonnet
 - Plaine commune : Maxime Gadreau
 - Montreuil : François Beix, Anne Isimat-Mirin

- 94
 - Marne & Bois : Mathieu Chiara, Sébastien Le Graët

Bénévoles spécialisés

On peut apporter beaucoup à l'association, sans nécessairement faire partie du Conseil d'Administration ou s'occuper d'un groupe local. Ces adhérents nous apportent leur énergie et leurs compétences particulières pour faire fonctionner l'association. Un grand merci ! N'hésitez pas à les rejoindre si vous avez des compétences qui peuvent nous aider.

- **Graphisme** : Aurélie et François
- **Apéros en selle** (il faut bien les organiser !) : Jonathan
- **Tractage** : Florimond
- **Administration des systèmes informatiques** : François
- **Référent Collectif Vélo IDF** : Vincent

Vie associative

Réunions d'accueil des adhérent-e-s



Face au constat qu'il était parfois difficile pour les nouveaux adhérent-e-s d'identifier les projets sur lesquels s'investir dans l'association, une réunion d'accueil a été mise en place pour la première fois fin 2019 et a vocation à être proposée de manière régulière en 2020.

Animée par un binôme d'adhérent-e-s bien investis dans l'association, la réunion rappelle le positionnement politique et artisanal de l'association et présente en détail ses champs d'actions. Elle est

suivie d'un moment d'échanges plus informels, autour d'un verre.

Objectif : que les nouveaux venus puissent s'intégrer plus vite à l'association, pour continuer de faire grandir le noyau d'adhérents actifs. Le format permet aussi de toucher un public plus varié (plus de femmes notamment) que les seuls contacts par mails interposés.

Apéros mensuels

L'apéro mensuel, qui a lieu tous les 10 du mois, permet aux adhérent-e-s se rencontrer dans un cadre informel.

Un responsable se charge de définir un lieu tous les mois et d'assurer qu'une communication est réalisée sur l'apéro via les différents canaux de communication.



Lettre d'information

La newsletter est un outil de communication important, à destination des adhérents et plus largement des sympathisants et de tous ceux qui s'intéressent aux actions de l'association. Elle touche des publics complémentaires de ceux des réseaux sociaux notamment, et permet de faire le point sur des sujets de fond (changements de réglementation, point sur l'avancement des grands projets, culture vélo, etc.) et de diffuser des actualités plus chaudes :

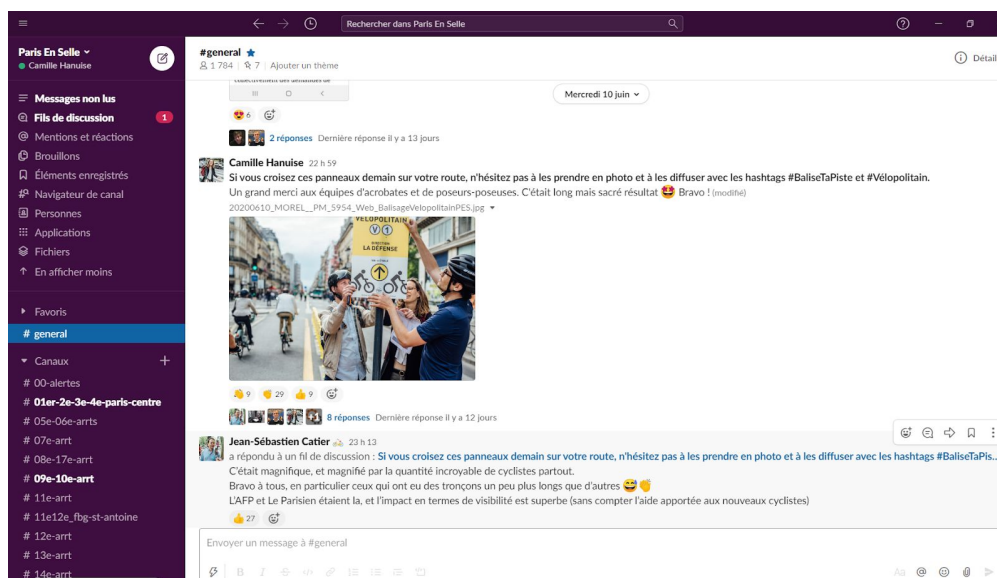
- Actualités de l'association et de ses groupes locaux : actions menées, appels à la mobilisation, rendez-vous ou événements divers
- Agenda des événements concernant le vélo
- Réunions et concertations publiques, pour lesquelles il est utile d'avoir des cyclistes présents (qu'ils soient adhérents ou pas)
- Chantiers et nouvelles pistes cyclables
- Revue de presse vélo

Fin décembre 2019, la newsletter Paris en Selle compte environ 4400 abonnés (en forte progression en un an : fin 2018 la newsletter comptait 2600 abonnés).

Slack

Paris en Selle utilise l'application Slack pour organiser les échanges internes. A la croisée du forum, du chat et du réseau social, il s'agit d'un outil qui facilite le partage horizontal des informations, les échanges de photos, documents, etc. L'essentiel de la vie associative de Paris en Selle s'y déroule.

L'association utilise la version gratuite de Slack, qui ne permet pas de conserver plus de 10 000 messages. L'espace est dynamique et actif. Il est en structuration, avec une forte spécialisation des chaînes de discussion.



Tractage

Tracter permet d'atteindre le large public que vise l'association. L'objectif est de rencontrer les cyclistes urbains pour parler avec eux de leur quotidien et de leurs attentes. Cela permet de faire connaître plus largement l'association, en montrant aux personnes se déplaçant à vélo qu'elles ne sont pas seules et qu'il est possible d'obtenir de vraies améliorations des politiques cyclables en agissant collectivement.

Forums des Associations

La plupart des groupes locaux participent aux traditionnels forums des associations, qui se déroulent pendant la période de rentrée scolaire (septembre/octobre), à la fois dans les arrondissements parisiens et les différentes villes dans lesquelles Paris en Selle est présente. Le format est généralement le même : un stand est mis à disposition des bénévoles pendant une journée (ou demi-journée).

Ces forums permettent de présenter les actions de Paris en Selle aux habitants du quartier et de toucher un public varié. Ils sont un bon vivier de recrutement de nouveaux adhérents.

Implication de Paris en Selle dans d'autres réseaux

Collectif Vélo Île-de-France



Après avoir participé à sa création, Paris en Selle est un membre actif du [Collectif Vélo Île-de-France](#). Lancé officiellement en mars 2019, il a vocation à réunir les associations vélo du territoire francilien pour renforcer le plaidoyer vis à vis des départements et de la région Île-de-France.

Son objectif est de faire de l'Île-de-France une région cyclable, où toutes et tous peuvent se déplacer à vélo de manière sûre, confortable et efficace, quels que soient leur âge et leur niveau.

Sa vision de l'urbanisme cyclable est semblable à la doctrine portée par Paris en Selle.

Le Collectif défend notamment le projet de [RER V](#), un Réseau Express Régional Vélo sur le modèle des transports en commun, dont les neuf lignes cyclables relieraient les grands pôles de l'Île-de-France.

Affiliation à la Fédération des Usagers de la Bicyclette

Paris en Selle adhère à la Fédération française des Usagers de la Bicyclette (www.fub.fr), qui est l'association nationale qui rassemble les associations oeuvrant pour l'amélioration du quotidien des usagers du vélo et le développement de cette mobilité en France.



Participation au congrès de la FUB

L'association a participé au congrès de la FUB qui s'est déroulé au Mans en mai 2019. En 2020, le congrès de la FUB aura lieu à Bordeaux les 6 et 7 février. Une délégation y sera envoyée pour représenter l'association.

Collectif #RasLeScoot



Paris en Selle est à l'initiative de la création du collectif #RasLeScoot, avec notamment les associations 60 millions de piétons, Respire, l'AUT, MDB, Paris Sans Voiture, Vélorution. L'objet de ce collectif est d'agir contre les nuisances d'un nombre excessif de 2 roues

motorisés à Paris, qui constitue une exception en Europe et gêne aussi le développement et la sécurité du vélo.

Les missions du collectif sont d'interpeller les élus et le grand public pour que des mesures soient prises pour réguler la présence des 2 roues motorisés (2RM) dans l'espace public, par exemple par la mise en place du stationnement payant, dont l'efficacité a fait ses preuves à Vincennes et Charenton.

En 2019, le collectif a lancé une pétition pour demander la généralisation de cette mesure. Il a également effectué des comptages de 2RM afin de démontrer notamment à quel point ce mode de transport est très majoritairement non-mixte (plus de 90% des conducteurs sont des hommes). Notamment grâce à son compte Twitter très actif et visible (<https://twitter.com/raslescoot>), le collectif a réussi à fédérer une large communauté de citoyens excédés par les nuisances des 2RM. Avec l'approche des municipales, la communication s'est surtout concentrée sur les programmes des différents candidats, dont certains ont intégré le sujet.

En 2020, le collectif rappellera aux maires (ré)élus l'urgence de prendre des mesures pour ne plus favoriser ce mode de transport polluant, bruyant et dangereux et pour endiguer les nuisances.

Suivi des orientations stratégiques

À la suite de l'Assemblée Générale de mars 2019, trois grandes orientations avaient été actées :

- préparer la campagne des municipales
- développer les ressources humaines et financières de l'association
- renforcer la collecte et la maîtrise des données vélo

Élections municipales

Une première réunion de travail en septembre 2018, au sein du CA, avait permis de dégager les principales priorités et messages à porter en vue des municipales de mars 2020.

En avril 2019, ces propositions ont été formalisées sous la forme de quatre propositions principales, et ce document a ensuite été partagé de façon officielle avec les candidats (réels ou pressentis) et leurs équipes, pour qu'ils prennent connaissance de ces propositions. Objectif : faire de la pédagogie en expliquant les tenants et aboutissants, et en insistant sur l'utilité et l'importance du vélo dans la campagne.



Ces propositions ont ensuite été affinées et finalisées pour devenir la campagne "Vivez Paris, Votez Vélo" (lancée en novembre 2019). Menée conjointement avec MDB, la campagne possède [son site Internet dédié](#) et une identité visuelle propre.

Le livret de campagne a été distribué aux équipes de campagnes que nous avons rencontrées (c'est à dire : LFI, Paris en Commun, EELV, LREM - B.Griveaux et C.Villani, LR, ainsi que Gaspard Gantzer et Pierre-Yves Bournazel qui se sont ensuite ralliés à d'autres listes).

Le lancement de la campagne, et notamment la proposition de "Vélopolitain" illustrée par une carte et des visuels d'architectes, a très bien fonctionné, recueillant :

- des engagements (immédiats ou plus tardifs) de candidats à réaliser ces propositions
- des retombées médiatiques positives (Le Parisien, BFM Paris, France Bleu Paris, le JDD) dans la totalité des médias locaux franciliens



La V13 du Vélopolitain, rue Royale © Florian Le Villain pour Paris en Selle

Plusieurs actions de terrains ont été menées en 2019 et se poursuivront en 2020 afin de faire vivre la campagne et les sujets vélo :

- En décembre 2019, Paris en Selle a procédé à une inauguration militante du Vélopolitain
- En janvier 2020, nous organiserons un Grand Oral Vélo pour interroger les principaux candidats à la Mairie de Paris sur leurs ambitions pour le vélo au cours de la prochaine mandature
- Quelques semaines avant le premier tour des municipales, Paris en Selle publiera un comparatif des programmes vélo des candidats.

Recrutements et création d'une équipe salariée

2019 marque une étape importante dans la vie de l'association avec de premiers recrutements pour poursuivre sa structuration et son développement.

Services Civiques

Paris en Selle a d'abord accueilli deux volontaires en service civique. De janvier à l'été 2019, Pierre Vidal-Engaurran et Sofiane Benaoudou sont intervenus sur de nombreux sujets :

- Traitement de données, notamment issues du Baromètre 2017
- Animation et participation aux actions locales et événements de l'association
- Réalisation d'une étude spécifique sur les ressentis usagers
- Rédaction de contenus et de newsletters

L'expérience a été positive, même si le suivi et l'encadrement de deux volontaires présents trois jours par semaine par des bénévoles s'est avérée plus ardue que prévu.

Recrutement d'une directrice de campagne

Puis, en vue des municipales, et des projets nombreux associés, et pour lesquels un investissement en temps très important était nécessaire ; et conscients de la nécessité de maintenir la continuité sur de nombreux sujets avec le fort développement de l'activité de l'association, l'association a pris la décision de recruter un-e directeur-trice de campagne mi 2019.

Plusieurs candidatures ont été reçues suite à la sollicitation de différents réseaux, qui ont abouti à trois entretiens menés par Charles Maguin et Jean-Sébastien Catier, puis au recrutement de Camille Hanuise, en tant que directrice de campagne (en CDD jusqu'à la fin de la campagne municipale) en septembre 2019.

Clôture de l'observatoire du plan vélo

L'année 2019 concordant avec la dernière année complète d'exercice de l'équipe municipale en place, l'observatoire du plan vélo a été clôturé en décembre 2019.

Outil mis en place en 2017 par Paris en Selle afin de suivre et de quantifier l'avancement des promesses du plan vélo 2015-2020, l'Observatoire a eu dès sa mise en place un rôle déterminant dans le déploiement de la politique cyclable parisienne.

Le bilan, communiqué à la presse le 26 décembre 2019, note le tournant historique pris par la capitale en matière de vélo sous le mandat d'Anne Hidalgo, et l'Observatoire fait très certainement partie des éléments qui y ont contribué.

Renforcer la collecte et la maîtrise des données vélo

Cette orientation stratégique a été menée mais sans doute pas encore au maximum de ce qui est possible.

La cartographie des zones 30 a cependant été réalisée, grâce à plusieurs cartoparties organisées par l'association. La formation et la contribution de nombreux adhérents à OSM (OpenStreetMap) contribue également à améliorer la donnée disponible sur le vélo.

D'autres jeux de données restent à créer ou à exploiter (comptages / part modale, trajets, visualisations, etc.).

Développement des ressources financières

Concernant le financement de l'association, nos actions se sont concentrées sur 2 axes :

1. La mise en place d'un réseau de vélocistes mécènes (des partenaires qui partagent nos valeurs et sont prêts à soutenir financièrement notre dynamique associative) a mûri au cours de l'année 2019 mais son lancement a été repoussé à 2020 pour cause de campagne municipale trop prenante
2. Une campagne de financement participatif

Paris en Selle a mené en 2019 sa première campagne de financement participatif (crowdfunding) afin de financer la campagne des municipales. Lancée début novembre sur la plateforme HelloAsso, la campagne s'est achevée le 31 décembre et a permis de récolter plus de 27 000€.

Les fonds serviront notamment à financer les actions de campagnes (inauguration du Vélopolitain, Grand Oral Vélo) ainsi que le poste de Camille, notre directrice de campagne.



Financez notre campagne pour plus de vélo à Paris
par Paris en Selle

Mettre le vélo au cœur des élections municipales
--- Mise à jour du 16 novembre > à découvrir plus bas ---

Imaginez Paris en 2026. Depuis 6 ans, rien n'a changé. Le Réseau Express Vélo n'est plus qu'un lointain souvenir, pas une seule nouvelle piste cyclable n'a été construite tandis que les anciennes, mal entretenues, périssent. L'espoir d'une ville cyclable semble s'être définitivement éloigné.

Heureusement, il est encore temps d'éviter ce scénario catastrophe en soutenant financièrement la campagne citoyenne de Paris en Selle et faire du vélo un sujet majeur de la prochaine mandature.

Objectif municipales
Les municipales de mars 2020 approchent à grand pas et sont un moment essentiel, déterminant pour les choix politiques qui vont façonner Paris jusqu'en 2026. Nous militons pour un Paris plus cyclable et nous avons besoin de votre engagement à nos côtés pour faire de nos propositions une réalité.

Nous nous apprêtons à dévoiler notre programme municipal citoyen et à lancer toutes nos forces dans la campagne.

Ensemble, relevons ce défi et faisons de la prochaine mandature parisienne une période fondatrice pour le vélo !

Vivez Paris, Votez Vélo
Une campagne réussie coûte de l'argent : c'est pour cela que nous comptons sur vous !

27 765 € collectés

138%

sur 20 000 € d'objectif

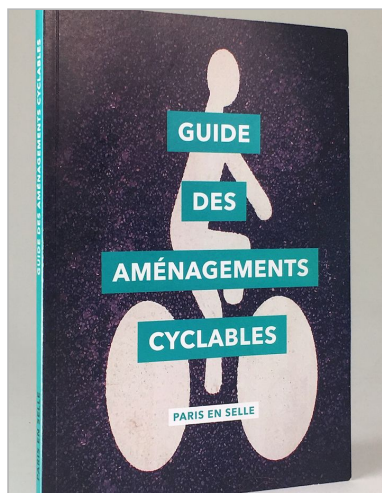
♥ 257 donateurs

Plateforme de paiement 100% sécurisée

Toutes les informations bancaires pour traiter ce paiement sont totalement sécurisées. Grâce au cryptage SSL de vos données bancaires, vous êtes assurés de la fiabilité de vos transactions sur

Bilan des actions de l'association

Guide des aménagements cyclables



Fruit d'un travail de rédaction entamé en fin d'année 2018, le [Guide des aménagements cyclables](#) de Paris en Selle est publié en août 2019.

Coécrit par Simon Labouret et Rivo Vasta, il s'agit d'un ouvrage de 144 pages qui déchiffre les principes d'aménagements cyclables aux Pays-Bas et affirme la ligne directrice de l'association en la matière. C'est le premier manuel de référence en langue française, qui renforce l'expertise technique de l'association dans le dialogue face aux aménageurs pour aboutir à la ville 100 % cyclable.

D'abord proposé en précommande, le guide est depuis septembre 2019 disponible à la vente au prix de 20 €, ou téléchargeable gratuitement en version PDF.

Le livre imprimé s'est écoulé à plus de 500 exemplaires (au 31 décembre 2019), et a été distribué dans toute la France, y compris en outre-mer et à l'étranger, chez des particuliers, des professionnels, des bureaux d'études et des collectivités !

Deuxième édition du Baromètre des Villes Cyclables

Suite au succès de la première édition, Paris en Selle s'est fortement impliquée dans l'édition 2019 du [Baromètre des Villes Cyclables](#) de la Fédération des Usagers de la Bicyclette. Des sessions de tractage régulières ont été menées et de nombreux flyers distribués aux cyclistes de l'agglomération parisienne.



Avec plus de 184 000 réponses (+63% par rapport à l'édition 2017), la 2ème édition du baromètre est la plus grande enquête vélo jamais réalisée dans le monde. Plus de 7 000 réponses ont été reçues à Paris. Dans le Grand Paris, ce sont plus de 20 000 réponses et 75 villes qualifiées. La progression du nombre de réponses a été particulièrement forte dans les groupes locaux situés hors de Paris.

Ci-contre : distribution de flyers du Baromètre des Villes Cyclables

Actions de terrain - Inauguration militante du Vélopolitain



Un matin de décembre, une quarantaine de militant·e·s se sont retrouv·e·s aux deux extrémités de la rue de Rivoli pour illustrer dans l'espace public notre proposition de réseau Vélopolitain.

Des marquages au sol ont été réalisés grâce à des pochoirs pour faire apparaître l'identité visuelle de la piste.

L'objectif était d'illustrer le fonctionnement d'un

tel réseau capacitair, continu et structurant, qui doit permettre de se déplacer partout dans Paris à vélo et ainsi contribuer à développer la place du vélo comme moyen de transport quotidien.

L'action a reçu un écho très favorable dans la presse, et nous a permis d'expliquer en détail notre proposition de réseau. C'était également un moment militant important, qui a renforcé les liens entre les participants.

[Une vidéo de l'action est disponible.](#)

Suivi des projets d'aménagements

Paris (75)

- **Comité vélo** : Paris en Selle continue à participer à aux comités vélo organisés par la Ville de Paris sur un rythme mensuel (10 comités en 2019).

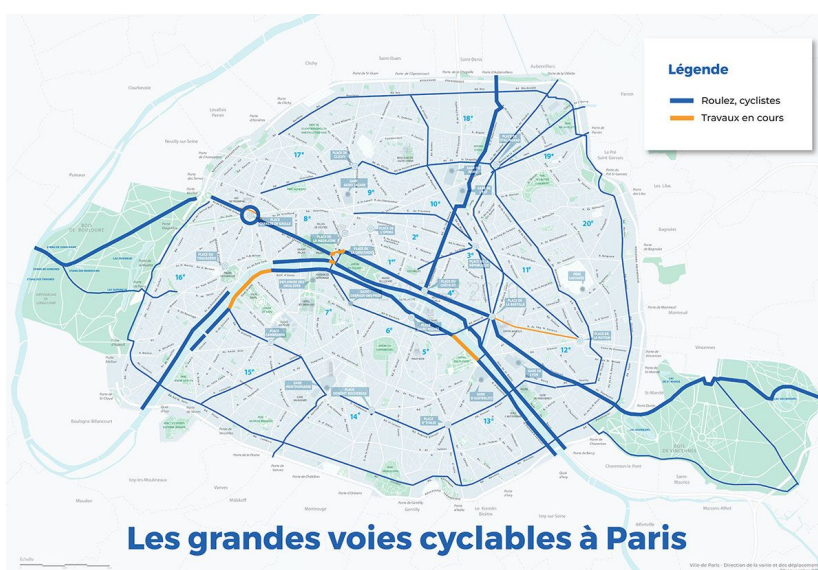
Chaque comité fait l'objet d'une réponse écrite pour exprimer la vision de l'association, et commenter les aménagements proposés en pointant les possibles améliorations.

Cette année, les projets discutés en Comité Vélo ont autant porté sur de l'infrastructure cyclable comme la Porte Maillot, le quai d'Issy, les bois de Vincennes et Boulogne, que de la signalétique ou encore le guide de la direction de la voirie sur les doubles sens cyclables.

- **Contribution extension T3 Dauphine** : la prolongation du T3 vers la Porte Dauphine reste un sujet d'actualité en 2019. Paris en Selle a rédigé une contribution approfondie pour le tronçon projeté, entre Porte d'Asnières et Porte Dauphine, et les plans ont été discutés à deux reprises en comité vélo.

Objectif : qu'enfin l'on atteigne les standards de qualité pour les aménagements cyclables qui accompagnent les projets de tramway. Malgré des aménagements « un peu moins mauvais » que les précédents à chaque nouvelle extension, la Ville a tout de même inauguré, lors de l'ouverture du tronçon le plus récent (Porte de la Chapelle - Porte d'Asnières), des pistes cyclables étroites régulièrement transformées en bandes non protégées !
- **Projet Site Tour Eiffel** : Paris en Selle a été présente durant toute la phase de concertation de ce projet (qui devrait se poursuivre en 2020) lors des réunions publiques auprès des mairies d'arrondissements ou au Pavillon de l'Arsenal ainsi que par la remise d'une note de concertation approfondie en juillet 2019. Ce projet, au delà de son aspect patrimonial, est important afin de pacifier une partie de l'ouest parisien notamment via la piétonnisation du pont d'Iéna et du bas du Trocadéro, le site s'étendant en effet sur trois arrondissements (7ème, 15ème et 16ème). Nous avons notamment travaillé afin de tenter d'obtenir plus de pistes cyclables aux abords même du site dans le 7ème arrondissement et désenclaver le 16ème (accès Passy, haut du Trocadéro).
- **Dernière ligne droite pour le plan vélo** : dernière année de mandature complète, 2019 signe l'achèvement de la plupart des gros travaux du plan vélo 2015-2020. Des segments essentiels et structurants du plan vélo ont vu le jour cette année, et ont changé la donne : la bidir de la rue de Rivoli, le bd. de Sébastopol, l'avenue des Champs-Élysées, l'anneau de la Bastille, le REV de la Rive Gauche...

Bien que tout le plan vélo n'ait pas été réalisé, les changements opérés en 2019 sont historiques.



Carte des principaux axes vélo en novembre 2019 (Ville de Paris)

Seine-Saint-Denis (93)

Le développement de l'association dans le département de Seine Saint-Denis s'est consolidé en 2019. Deux nouveaux groupes locaux ont vu le jour, en plus des groupes existants de Montreuil et de Pantin-Le Pré-Saint-Gervais. Il s'agit des groupes de Plaine commune et de l'antenne MDB/PES d'Aulnay-sous-Bois.

Paris en Selle a participé à plusieurs comités vélos départementaux, sur les territoires de Plaine commune et d'Est ensemble, qui correspondent aux implantations de nos antennes. L'antenne d'Aulnay-sous-Bois est aussi en contact régulier avec le département pour les projets qui la concerne. Nous avons ainsi déposé plusieurs notes pour améliorer les projets cyclables qui concernent notre territoire.

Dans le même temps, le département a annoncé mi-2019 un plan vélo de 150 millions d'euros pour rendre 100% des voiries départementales cyclables d'ici 2024. C'est un plan ambitieux, sans commune mesure en petite couronne. Nous participons à son suivi et à sa meilleure réalisation technique possible.



Inauguration de la rue du Landy en décembre 2019 avec le président du département

L'association poursuit par ailleurs sa participation à plusieurs concertations publiques dans le cadre des grands chantiers prévus sur le territoire (JO 2024, Grand Paris Express, etc.). Nous effectuons aussi un suivi régulier de quelques axes importants réaménagés en plusieurs tranches comme la RN2, la RN3 ou la D115.

Val-de-Marne (94)

La base adhérente de l'association reste relativement faible dans le Val-de-Marne, ce qui est sans doute lié aussi au fait que les associations "historiques" localement implantées sont assez nombreuses. Paris en Selle travaille avec ces associations dans le cadre du Collectif Vélo Île-de-France. Un premier groupe local (avec l'objectif de s'occuper progressivement de tout le territoire métropolitain "Paris Est Marne & Bois") a vu le jour fin 2019.

Grâce à la lettre d'un de nos adhérents au maire de Saint-Maurice, un aménagement cyclable sécurisé a pu être réalisé par le département et la mairie sur un axe important entre la Marne et le bois de Vincennes (avenue du Maréchal de Lattre de Tassigny), où la bande cyclable existante servait en permanence pour du stationnement en double file.

En 2019, Paris en Selle a participé à plusieurs réunions avec les services techniques du département pour contribuer à des projets d'aménagement structurants portés par le conseil départemental. En octobre, une réunion commune entre le Collectif Vélo IdF, Paris en Selle et des responsables politiques a permis d'échanger sur les attentes des associations et des ambitions politiques du conseil départemental par rapport à une politique cyclable à plus long terme à l'échelle de l'ensemble du Val-de-Marne.

Vélib'

Dès janvier 2018, PeS a alerté sur « l'accident industriel » qu'était la transition entre les deux opérateurs du service (conférence de presse de janvier 2018 puis communiqué de presse en avril 2018).

Paris en Selle n'assiste pas au comité des usagers Vélib', réservé aux personnes individuelles, mais participe à des réunions de suivi régulières présidées par Christophe Najdovski, entre Smovengo, le syndicat Vélib' Métropole et les groupes politiques de la mairie de Paris.

Après une amélioration relative du service à l'automne 2018, mais face au constat de l'incapacité de l'opérateur à fournir un service pleinement satisfaisant, Paris en Selle a mené en 2019 une évaluation indépendante de la qualité du service perçue par les usagers.

Du 1er juillet au 31 septembre, un échantillon de 42 usagers Vélib' se sont engagés à remplir un questionnaire pour évaluer la qualité de la totalité de leurs trajets. 1581 questionnaires ont été remplis, correspondant chacun à un trajet. Le questionnaire a également été renseigné pour 324 trajets par des usagers non intégré officiellement à l'étude (en accès libre). Cette étude quantitative a permis d'objectiver les problèmes rencontrés et démontré une dégradation du service à la rentrée scolaire 2019, en particulier pour les VAE.

Les résultats sont détaillés sur le site internet de Paris en Selle et les données accessibles en open data : <https://parisenselle.fr/evaluation-du-service-velib-par-ses-usagers/>

Ils ont fait l'objet d'une présentation à la direction du syndicat Vélib'. Les nombreuses reprises presse ont contribué à accélérer l'évolution du système d'exploitation interne de l'opérateur pour intégrer davantage les retours usagers dans la planification de la maintenance, via une amélioration de l'application mobile (prévue initialement avant l'été 2020).

Communication

Relations presse et médias

Paris en Selle continue à faire parler du vélo à Paris et dans la couronne, et est désormais un interlocuteur clairement identifié par les médias locaux et nationaux.

L'association est très régulièrement sollicitée par les médias sur des sujets d'actualité (Vélib', progrès du Plan Vélo, grève, conseils pour se mettre au vélo, etc...) et utilise ce relais pour ses actions.

En 2019, les propositions de notre campagne citoyenne "Vivez Paris Votez Vélo" ont reçu un bon accueil médiatique.

Le réseau médiatique est très complet sur les médias locaux (Le Parisien, BFM Paris, France Bleu Paris), et s'étoffe progressivement sur les médias nationaux (Le Monde, AFP, Le Figaro, CNews...). C'est un levier important : la capacité de l'association à faire parler des sujets vélos est un moyen supplémentaire de pression sur les élus et décideurs.

Site internet

Le site internet de Paris en Selle continue d'être mis à jour régulièrement depuis sa refonte en 2018. C'est une vitrine pour l'association, à la fois porte d'entrée pour les nouveaux adhérents, mais aussi un point de contact pour la presse et le public.

Il vise à :

1. Permettre de comprendre ce qu'est l'association Paris en Selle, d'avoir accès à quelques chiffres et documents clés (nombre d'adhérents, rapport d'activité...)
2. Donner envie d'adhérer à l'association : proposer un projet clair, rassurer sur le sérieux, montrer l'efficacité de la structure
3. Publier des informations de temps longs : guide en cas d'accident à vélo, chiffres-clé sur le vélo, bilan du baromètre des villes cyclables, carte des pompes vélo...

Les pages les plus consultées sont celles consacrées aux services vélo et aux subventions.

Réseaux Sociaux

Les réseaux sociaux constituent la plateforme d'information en flux continu de l'association vers ses adhérents mais aussi et surtout vers le reste de la population et les partenaires.

Twitter

Twitter est un réseau social particulièrement réactif, avec un public de politiques, de militants associatifs et de médias. Ce n'est pas un outil grand public mais il est indispensable pour participer au débat public ; la cyclosphère y est très active. Avec une croissance régulière du nombre d'abonnés, le compte Twitter de PeS est le compte français dédié au vélo le plus suivi sur la plateforme twitter.

Nombre de followers (Twitter) :

- Janvier 2016 : 1750
- Janvier 2017 : 3382
- Janvier 2018 : 5338
- Janvier 2019 : 7809
- Janvier 2020 : 12 200



Facebook

Premier réseau social mondial en terme d'abonnés, Facebook est un lieu incontournable pour toucher le grand public. La plateforme est particulièrement pratique pour organiser des événements. Le ton y est différent de Twitter, avec des publications plus joyeuses et plus consensuelles, en lien avec les dynamiques de ce réseau social.

Des publications sont régulièrement publiées sur la page Facebook de l'association. C'est une porte d'entrée pour découvrir et adhérer à l'association. Les « grandes » actus accompagnées de photos et vidéos sont celles qui sont le plus partagées.

LinkedIn

La page LinkedIn de l'association permet aux bénévoles de connecter leur profil à l'association et de valoriser leur activité bénévole au sein de Paris en Selle.

Instagram

Le compte instagram de l'association recherche des bénévoles pour dynamiser l'animation et les publications, d'images en particulier, sur ce réseau très prisé des plus jeunes.

Supports de communication physiques

- **T-Shirts** : des T-shirts 100 % coton bio sont disponibles en taille variées. Ils sont vendus aux adhérents à prix coûtant (10 €) et permettent l'identification des bénévoles lors des actions.
- **Kakemonos** : l'association dispose de 3 kakemonos, dont 1 généraliste et 2 sur le thème "Vélo / Voiture". Ils sont utilisés lors des événements pour afficher la présence de l'association.
- **Flyers** : des flyers de présentation de l'association, qui invitent à adhérer, sont disponibles (en illimité) pour les opérations de tractage, les événements...



Le flyer de présentation de l'association

Rapport financier

Dans la continuité des exercices précédents, la situation financière de Paris en Selle est extrêmement saine. Malgré le montant modeste de la cotisation annuelle, inchangée depuis la création de l'association, l'association dégage un résultat positif de 40 000 € grâce à des dépenses maîtrisées et à l'implication des donateurs. L'association a ainsi pu constituer une réserve de trésorerie qui permet d'amplifier sereinement le développement de l'association.

L'année 2019 est une année charnière en matière de finance pour Paris en Selle.

Côté revenus, deux sources de revenus majeures supplémentaires ont eu un grand impact : le financement participatif de la campagne des municipales (27 000€) et la vente des Guides des aménagements cyclables (bénéfice de 6 600€).

Côté dépenses, le recrutement de notre directrice de campagne (6 000€ pour 2019) et les actions mises en place pour la campagne (3 000€ répartis sur 2019 et 2020) ont généré des frais conséquents, même si maîtrisés et justifiés vus les résultats extrêmement probants.

Pour l'année 2019, le financement participatif représente près de 50% des revenus de l'association, et la vente des guides 20%. Les cotisations ne représentent que 11% des revenus de l'association. Les dons hors financement participatif représentent environ 20% des revenus de l'association.

Le don moyen s'élève à 34,6 € par donateur.rice, en nette progression par rapport à l'exercice précédent. En prenant en compte les adhérents qui n'ont pas donné plus que le montant de l'adhésion, le don moyen est de 23€ par adhérent.

Il est à noter que l'association peut avoir des dépenses significatives et difficiles à anticiper, par exemple en cas de recours contentieux contre un aménageur qui n'aurait pas respecté la loi LAURE. C'est aussi dans ce cadre que les réserves budgétaires sont indispensables.

COMPTES DE RESULTAT 2019	
PRODUITS D'EXPLOITATION	AU 31-déc/2019
Ventes de produits finis, prestations de service et marchandises	12 000,42
Production stockée et immobilisée (71 et 72)	0,00
Subventions d'exploitation (74)	0,00
Autres produits de gestion courante (75)	48 839,69
Dont :	
- Cotisation	6 500,00
- Produits divers de gestion courante (dons...)	40 175,00
TOTAL I	60 840,11
CHARGES D'EXPLOITATION	AU 31-déc/2019
Achats matières premières et marchandises	1 527,13
Services extérieurs	382,17
Dont :	
- Primes d'assurances	109,74
- Etudes, documentations, séminaires, conférences	272,43
Autres services extérieurs	10 285,24
Dont :	
- Rémunérations d'intermédiaires et honoraires	120,00
- Publicité, relations publiques	2 469,06
- Impression guides	3 480,00
- Déplacements, missions et réceptions	2 530,36
- Frais postaux et frais de télécommunication	1 123,82
- Services bancaires et assimilés	54,00
- Cotisations diverses	508,00
Impôts et taxes	0,00
Charges de personnel	7 161,06
- Rémunération du personnel	6 092,06
- Charges de sécurité sociale et de prévoyance	1 069,00
TOTAL I	19 355,60
Résultat d'exploitation	41 484,51
Produits financiers	113,09
Charges financières	0,00
Résultat financier	113,09
Résultat courant	41 597,60
Produits exceptionnels	0,00
Charges exceptionnelles	113,09
Résultat exceptionnel	-113,09
Résultat de l'exercice : excédent (+)	41 484,51

Evaluation des contributions volontaires en nature

Produits		
- Bénévolat		66 400,00
- Prestations en nature		6 290,00
- Dons en nature		0,00
	Total évaluation produits	72 690,00
Charges		
- Secours en nature		0,00
- Mise à disposition gratuites de biens et services		-6 290,00
- Personnel bénévole		-66 400,00
	Total évaluation charges	-72 690,00

BILAN AU 31-déc/2019									
ACTIF	2019			2018	Ecart (2019/2018)	PASSIF	2019	2018	Ecart (2019/2018)
	Valeur d'acquisition	Amortissements	Valeur Nette						
ACTIF IMMOBILISE						FONDS ASSOCIATIFS ET RESERVES			
- Immobilisations incorporelles	0,00	0,00	0,00	0,00	0,00	Fonds propres :			
- Immobilisations corporelles (mobiliers et matériels)	0,00	0,00	0,00	0,00	0,00	- Fonds Associatif sans droit de reprise	0,00	0,00	0,00
- Immobilisations financières (titres et dépôts de garantie)	0,00	0,00	0,00	0,00	0,00	dont sub d'invest à des biens renouvelables par l'asso.	0,00	0,00	0,00
						- Réserves	0,00	0,00	0,00
						- Report à nouveau	19 073,63	13 194,33	5 879,30
						- Résultat de l'exercice	32 975,51	6 085,30	26 890,21
						Autres fonds associatifs :			
						dont sub d'invest à des biens non renouvelables par l'asso	0,00	0,00	0,00
							0,00	0,00	0,00
TOTAL I	0,00	0,00	0,00	0,00	0,00	TOTAL I	52 049,14	19 279,63	32 769,51
ACTIF CIRCULANT						PROVISIONS POUR RISQUES ET CHARGES			
- Stocks	0,00	0,00	0,00	0,00	0,00		0,00	0,00	0,00
- Avances et acomptes versés sur commande	0,00					TOTAL II	0,00	0,00	0,00
- Créances clients	0,00	0,00	0,00	0,00	0,00	FONDS DEDIES			
- Autres créances	0,00	0,00	0,00	0,00	0,00	- sur subventions de fonctionnement	0,00	0,00	0,00
dont subventions à recevoir	0,00		0,00	0,00	0,00	- sur autres ressources	0,00	0,00	0,00
- Valeurs mobilières de placement	15 078,52	0,00	15 078,52	15 078,52	0,00	DETTES			
- Disponibilités (autres que caisse)	0,00		0,00	0,00	0,00	- Emprunts et dettes assimilées plus d'un an	0,00	0,00	0,00
- Caisse	36 970,62		36 970,62	4 201,11	32 769,51	- Emprunts et dettes financières à moins d'un an	0,00	0,00	0,00
						- Avances et acomptes reçus sur commandes en cours	0,00	0,00	0,00
TOTAL II	52 049,14	0,00	52 049,14	19 279,63	32 769,51	- Fournisseurs et comptes rattachés	0,00	0,00	0,00
						- Autres	0,00	0,00	0,00
						TOTAL III	0,00	0,00	0,00
COMPTES DE REGULARISATION ACTIF						COMPTES DE REGULARISATION PASSIF			
- Charges constatées d'avances	0,00		0,00	0,00	0,00	- Produits constatés d'avance	0,00	0,00	0,00
TOTAL III	0,00	0,00	0,00	0,00	0,00	TOTAL IV	0,00	0,00	0,00
TOTAL ACTIF	52 049,14	0,00	52 049,14	19 279,63	32 769,51	TOTAL PASSIF	52 049,14	19 279,63	32 769,51

Annexes

Les compte-rendus des groupes locaux

Paris (75)

Paris Centre (1er, 2e, 3e, 4e)

Le groupe local de Paris Centre est né en 2019. Bien que les quatre arrondissements centraux soient plutôt bien lotis en aménagements cyclables, la liste des points noirs, aménagements à améliorer, à ajouter ou à faire respecter est longue.

Dès le début de l'année, nous nous sommes emparés du sujet du stationnement vélo, qui est problématique dans Paris Centre. Nous avons recensé et cartographié plusieurs emplacements possibles pour poser des arceaux au niveau des Halles, une zone très pauvre en stationnement. Nous avons ensuite pu communiquer nos propositions lors de notre rencontre avec l'adjoint en charge de la voirie du 1er arrondissement.

Les réunions publiques sur la création des pistes cyclables du boulevard de Sébastopol et de la rue de Montmartre nous ont permis de contribuer à l'amélioration de ces projets et d'initier un contact avec l'adjoint en charge de la voirie du 2e arrondissement.

L'activité à la fin de l'année s'est principalement concentrée sur la préparation des élections municipales. Nous avons organisé plusieurs sessions de tractage à la fois sur les pistes cyclables pour viser les cyclistes aguerris, mais aussi sur les marchés pour aller à la rencontre et discuter avec celles et ceux qui ne font pas de vélo.

Dès les prochaines élections municipales de 2020, Paris Centre ne formera plus qu'un seul arrondissement ce qui limitera le nombre d'interlocuteurs avec la mairie et facilitera nos échanges avec les services et les élus, que nous espérons nombreux.

Paris 5e-6e

L'ancien référent du groupe s'est engagé dans la campagne des municipales et s'est donc mis en retrait du groupe, conformément aux règles internes de l'association (incompatibilité d'une candidature ou d'un mandat politique avec une fonction officielle dans Paris en Selle). En attendant que d'autres personnes relancent le groupe, les activités locales sont en pause.

Paris 8e

Le groupe est né en septembre 2019. Deux réunions ont eu lieu avec la Maire du 8e et son adjointe en charge de la voirie à l'automne 2019. Les demandes, compte tenu de l'approche de la fin de la mandature, ont essentiellement porté sur le stationnement vélo, qui est un point noir dans le 8ème (180.000 salariés, un manque chronique de places).

L'implémentation d'une dizaine d'emplacements de stationnement a été obtenue. La mise en place de ceux-ci devrait se faire au cours de l'année 2020.

Les premiers contacts avec la Maire et son adjointe ont été positifs mais les besoins à tous niveaux (pistes cyclables, stationnement vélo, plan de circulation, apaisement via des zones de rencontre, etc) sont très importants dans un arrondissement figé dans une approche passéiste des mobilités et de l'occupation de l'espace public, où la pression motorisée est extrêmement forte et où les dangers et l'inconfort pour les cyclistes sont innombrables.

Au delà des pistes cyclables sur les grands axes, un très gros travail est à effectuer dans les années à venir sur le plan de circulation dans l'arrondissement où quasiment chaque rue constitue une voie de transit, de même que sur la mise en place de zones de rencontre (et aires piétonnes le cas échéant).

Le groupe était également présent au forum des associations du 8e ce qui a donné de la visibilité à l'association et permis de recruter de nouveaux adhérents. Le groupe local est également assez actif sur Twitter via le compte partagé avec le 17e. Des apéros ont également été organisés avec le groupe du 17e.

Paris 9e

Encore une naissance de groupe local en 2019 !

Ce jeune groupe local, encore en structuration, a participé à trois comités vélos locaux avec la mairie du 9^{ème} arrondissement. Ces réunions ont permis de créer une relation privilégiée avec l'actuel adjoint à la voirie du 9^{ème} arrondissement, M. Sébastien Dulermo.

Plusieurs opérations de tractage ont également été réalisées, au niveau de la rue de Provence, afin d'obtenir des réponses au Baromètre des Villes Cyclables.

Paris 10e

Dans la dynamique des années passées, les échanges avec la Mairie ont continué à un rythme régulier.

De gros chantiers sont au programme dans la Mairie du 10e, notamment le projet de réaménagement de la Gare du Nord : un véritable enjeu pour le vélo qui suscite l'opposition des défenseurs du tout voiture.

Dans le cadre de la campagne municipale, le groupe a dressé la liste des points clés du 10e dès septembre 2019, et convié les différentes équipes à des visites de terrain à vélo (réalisées d'abord avec EELV, puis Paris en Commun).

Comme les années précédentes, nous avons été présents au forum des associations, avec pas mal de passage et donc pas mal d'adhésions.

Paris 11e

Le groupe local Paris 11ème a été créé au printemps 2019.

Plusieurs apéros locaux ont été organisés, nous y avons discuté des 10 axes de l'arrondissement que nous aimerions voir aménager en priorité afin de les soumettre au vote de tous les adhérents du 11ème, et nous y avons préparé un document de demandes précises pour les municipales.

Deux tractages ont été organisés, l'un pour recruter des adhérents, l'autre pour inciter à répondre au Baromètre des Villes Cyclables.

Le groupe a aussi recensé les lieux en manque de stationnement vélo, pour appuyer une proposition d'un comité de quartier.

Dans le cadre des municipales, nous avons participé à un débat sur les mobilités avec la FFAC (Fédération Française des Automobilistes Citoyen) et la FFMC (Fédération Française des Motards en Colère).

Enfin, en fin d'année, nous avons commencé à rencontrer les premiers candidats du 11ème aux municipales afin de leur faire part de nos propositions.

Paris 12e

En 2019, le groupe local du 12ème a continué de se développer grâce à l'arrivée de nouveaux adhérent-e-s actifs et motivés. Les apéros organisés régulièrement ont permis de nombreux échanges sur la qualité des aménagements cyclables dans le 12ème et les points noirs de l'arrondissement.

Des opérations de tractages ont été organisées pour faire connaître l'association et ses actions, ainsi que pour encourager les réponses au sondage Parlons vélo qui a servi à établir le baromètre des villes cyclables. Le groupe a aussi participé au forum des associations du 12ème en septembre.

Une excellente nouvelle : en septembre, le groupe a pu rencontrer pour la première fois depuis le début de la mandature le Maire adjoint à la voirie du 12ème et discuter des aménagements (notamment les double sens cyclables) à finaliser, ainsi que des besoins en stationnement. C'est un premier contact avec la mairie du 12ème sur le vélo que nous espérons poursuivre et approfondir à l'avenir.

Dans le cadre des municipales, nous avons organisé en octobre une « balade exploratoire » à vélo, à travers tout l'arrondissement, avec les futurs candidats ou leurs représentants. Nous avons pu montrer concrètement les bons et mauvais exemples d'aménagements cyclables dans l'arrondissement et les concepts d'urbanisme cyclable défendus par Paris en Selle.

Après cette première prise de contact nous avons débuté les rencontres avec les équipes des candidats pour des discussions plus approfondies.

Paris 13e

Ce groupe local commun à Paris en Selle et MDB a poursuivi en 2019 son action de plaider dans le 13e arrondissement.

Nous avons notamment participé au comité vélo d'arrondissement qui s'est tenu en septembre 2019 et entretenu un dialogue bilatéral constant avec l'adjoint au maire en charge de la voirie du 13e. Plusieurs projets sur lesquels nous avons travaillé activement ont vu le jour en 2019 : réalisation d'une piste cyclable boulevard Vincent Auriol, ou encore rue Bobillot.

Le groupe local était présent au forum des associations du 13e et distribué des tracts pour le Baromètre des Villes Cyclables.

Côté municipales : le groupe local participe activement à la campagne municipales en rencontrant l'ensemble des groupes politiques représentés au conseil municipal pour présenter nos propositions pour le 13e. Ces échanges se sont poursuivis tout au long du second semestre pour convaincre les candidats de mettre du vélo dans leur programme.

Paris 14e

Le groupe est relativement récent sous sa forme actuelle. Notre première participation au forum des associations a eu un impact très positif sur le nombre d'adhérents. La carte collaborative de cyclabilité de l'arrondissement créée par les visiteurs a rencontré un franc succès, et a été très appréciée par les candidats à la Mairie d'arrondissement. Cette année a aussi vu la création du compte Twitter PeS14, l'organisation de quelques rendez-vous avec les membres du 14e, ainsi que quelques sessions de tractage.

Les relations avec la mairie actuelle se construisent principalement au travers du chargé de mission urbanisme et voirie du cabinet.

Pour la campagne électorale, nous avons contacté et rencontré presque tous les candidats à la mairie du 14e, à qui nous avons remis la note contenant nos propositions pour rendre l'arrondissement cyclable réalisée avec le groupe local. Les candidats ont pour beaucoup repris les propositions de l'association.

Paris 15e

Dans le 15eme, les actions se sont concentrées autour du futur projet Montparnasse. L'implication sur la refonte de Montparnasse est un succès puisque le vélo est arrivé en tête des trois mots-clé les plus fréquemment cités pendant l'enquête préalable.

Le groupe a également organisé de nombreux apéros en vue d'organiser le forum des associations et les municipales. Plusieurs tractages ont également eu lieu, notamment à la rentrée.

Le plus gros défi du groupe est de réussir à maintenir une veille correcte sur ce qui se dit en conseil de quartier dans l'arrondissement le plus vaste de Paris... mais où les adhérents sont majoritairement des parents : participer aux réunions du soir exige de l'organisation. On peut heureusement compter sur quelques informations de la part de la mairie quand des sujets "vélo" sont prévus à l'ordre du jour.

Le mois de juin fut l'occasion d'organiser un départ de la convergence pour une troupe très familiale. Pendant les travaux d'été sur le viaduc de la ligne 6 du métro, le groupe est intervenu auprès de la mairie pour limiter la casse sur l'itinéraire cyclable qui avait été démonté.



Septembre fut aussi l'occasion de co-organiser avec la mairie une diffusion publique du documentaire *Why We Cycle*.

Paris 17e

Le groupe du 17ème arrondissement existait déjà dans un groupe commun avec le 8ème arrondissement, mais a véritablement pris son envol en tant que groupe à part entière en 2019. Plus d'adhérent·e·s impliqué·e·s dans ces deux territoires a été la clé du succès.

A la suite de sa prise d'indépendance, le groupe du 17ème a obtenu de la mairie locale la création d'un comité vélo à l'été 2019, réunissant des membres de l'association et d'autres habitants de l'arrondissement. La fréquence de ces comités est d'une réunion par trimestre, ce qui est considéré comme suffisant pour aborder les sujets encore assez peu nombreux dans l'arrondissement.

Si les pouvoirs limités de la mairie locale et l'échéance de l'élection municipale n'ont pas permis de grandes réalisations, quelques petits travaux de sécurisation d'itinéraires ont pu être réalisés (porte Pouchet) et le groupe est désormais identifié comme interlocuteur fiable. Nous avons ainsi été sollicité par la mairie pour le choix des emplacements des abris vélo sécurisés et stations de réparations dans l'arrondissement.

Le groupe local a présenté ses orientations générales (apaisement, voies séparées, stationnement) aussi bien aux élus qu'aux techniciens de la voirie.

2019 signe notre première année de présence au forum des associations. Même si le succès n'a pas forcément été au rendez-vous quant au nombre d'adhésions, ce fut tout de même un beau moment de mobilisation des membres du groupe, avec quasiment une quinzaine de personnes qui sont passées derrière le stand dans la journée. Dans la vie du groupe, les apéros communs avec le groupe du 8ème continuent aussi de manière plus ou moins régulière (environ un par trimestre). Le compte Twitter, commun lui aussi avec le 8ème, continue d'être alimenté régulièrement.

Paris 18e

Le groupe local 18ème a démarré au début de l'été 2019 autour d'un noyau de 5 personnes et s'est développé au cours de l'année : premières rencontres avec l'adjoint voirie puis le maire, création du compte Twitter 18ème, apéros, tractage pour le Baromètre des Villes Cyclables, participation au comité vélo mais aussi aux visites de sites avec la mairie (avenue de Saint-Ouen et Marcadet), à diverses réunions publiques (Rue Scolaire Richomme, projet Marcadet-Poissonnier, Gare du Nord) et à la fête du vélo.

Le travail à effectuer dans l'arrondissement est important, le vélo n'y était jusque-là pas toujours un sujet prioritaire. A titre d'exemple, le projet de vélorue Marcadet n'est pas satisfaisant.

A la fin de l'année, nos activités se sont concentrées sur la préparation des municipales et la rédaction de la fiche 18ème : discussion sur les candidats à rencontrer, le choix des axes cyclables à demander, sur les quartiers à apaiser et les difficultés de stationnement.

Enfin, mi-décembre nous avons organisé une balade à vélo avec les candidats et leurs équipes, qui fut un beau succès et réunit une vingtaine de participants de tous partis. Fin 2019, une belle dynamique est enclenchée auprès des candidats et nous permettra de poursuivre notre plaidoyer dans la suite de la campagne.



Balade vélo avec les candidats du 12 décembre 2019 (14000 vues sur [Twitter](#) !)

Paris 19e

2019, une année forte pour PeS-19e. 2019 a d'abord été une longue année de travaux, sur le carrefour Jaurès spécifiquement. Malgré nos contre-propositions formulées localement et auprès de la mairie centrale, ce carrefour est une énorme déception. Seule note positive : en intervenant directement sur le chantier, nous avons fait corriger la chicane devant le bar "La pointe Lafayette" en entrée du Quai de Valmy. Et chaque jour où l'on repasse là, on s'en réjouit.

2019 c'est aussi l'année du deuxième comité vélo local de la mandature. Un comité à enjeux modestes neuf mois avant les élections, mais une grande satisfaction symbolique. On a pu discuter en profondeur du sujet Carrefour Jaurès et aussi des feux tourne-à-gauche sur la piste avenue de Flandres. Un comité très pointu !

2019 enfin, c'est la préparation des élections municipales, avec l'observation en détail de l'arrondissement et la recherche de propositions fortes. Cette première étape vers les municipales s'est soldée par deux balades exploratoires à succès avec les candidats et aussi une liste de proposition concrètes et étayées.

Bref, 2019 une année prenante et apprenante pour le groupe bien constitué du 19e.

Paris 20e

En 2019 le groupe local était notamment animé par Julie Pillot qui a organisé plusieurs apéros locaux et a surtout mis en place une journée du vélo le 21 septembre. Cette journée s'est articulée en deux parties :

- une balade exploratoire le matin en compagnie de futurs candidats aux municipales du 20e ou leurs représentants
- l'inauguration d'une pompe en libre-service l'après-midi place Martin Nadaud en présence de Renaud Martin, adjoint à la Mairie du 20e en charge des transports et de la voirie, ainsi qu'un stand d'animation à destination des enfants et un atelier d'auto-réparation, en collaboration avec la Cyclofficine et le CQ Gambetta

Depuis le départ de Julie, le groupe est moins dynamique, à part quelques entretiens en vue des municipales, peu d'activité depuis septembre. Les relations avec la Mairie du 20e sont inexistantes. Dès le lendemain du second tour des municipales de 2020, il faudra initier un dialogue avec la nouvelle équipe.

Hauts-de-Seine (92)

Asnières sur Seine - 92

Le groupe a été créé en septembre 2019, et a fait sa première sortie officielle lors du forum des associations de la ville. Il est constitué d'un dizaine d'adhérent·e·s très actifs.

Le groupe a d'abord cherché à faire un état des lieux du vélo à Asnières, en listant et évaluant la qualité des infrastructures cyclables existantes. Ce travail a fait émerger des propositions en vue d'un plan vélo dans la ville, qui ont été présentées à toutes les listes candidates aux municipales.

Le groupe a également travaillé en étroite collaboration avec l'antenne MDB d'Asnières, ce qui a permis d'initier plusieurs projets en collaboration, notamment le lancement d'un comité vélo avec la mairie.

Le groupe a été très présent sur les réseaux sociaux (Facebook, Twitter) afin de faire connaître l'association auprès des Asniérois, de prendre part à la campagne des municipales et de recruter de nouveaux adhérents.

Boulogne-Billancourt - 92

Le groupe local à Boulogne-Billancourt a été créé en novembre 2018 autour de trois ou quatre personnes actives, avec la participation plus ponctuelle d'une dizaine d'intéressés. Dès les premiers mois, nos actions ont été menées conjointement avec les antennes locales des associations MDB et À Vélo Sans Âge.

Suite à des contacts avec le premier maire adjoint à propos d'une nouvelle piste cyclable avenue Victor Hugo, des relations ont été établies entre les associations et la direction de l'Établissement Public Territorial Grand Paris Seine Ouest (GPSO). A travers plusieurs réunions ponctuelles, les associations ont soumis des propositions sur un nombre de thèmes :

- L'expérimentation des double-sens cyclables.
- Les panonceaux M12 (cédez-le-passage cycliste au feu).
- Le stationnement vélo (arceaux).
- Les barrières anti-scooter, également anti-vélo.

Même si sur certains sujets les décideurs s'avèrent inflexibles (notamment les barrières anti-scooter) sur d'autres les recommandations ont été mises en œuvre ou au moins ont servi à sensibiliser les acteurs. La commune est désormais bien dotée de panonceaux M12, le nombre d'arceaux vélo a augmenté et la généralisation des DSC a été promise.

Deux réunions ont eu lieu avec les services départementaux de la mobilité Hauts-de-Seine pour aborder l'aménagement des routes départementales. Une proposition détaillée sur la liaison entre la piste parisienne voie Pompidou et le pont d'Issy a été fournie.

En novembre le groupe local a été invité à participer au Forum de l'environnement, un événement organisé par un groupe citoyen bouloonnais. Le groupe a également participé à deux réunions sur le « plan vélo » de GPSO.

Sur le plan communication, le groupe communique via son compte twitter (350 abonnés), et les membres interviennent sur les nombreux groupes Facebook à Boulogne, notamment celui créé par le référent bouloonnais de MDB (« Moby Boulbi », 900+ abonnés). Certains de ces groupes permettent de toucher un large public, avec plusieurs milliers d'abonnés. Les élus et les techniciens bouloonnais suivent de près les commentaires sur les réseaux sociaux, et y sont très sensibles. Les réseaux sociaux sont un moyen incontournable pour mettre la pression sur les décideurs mais peuvent aussi être source de tension dans les relations avec la mairie.

Deux tractages matinaux ont été menés en 2019, autour de la place Marcel Sembat. Leur succès a été très limité dû à un faible nombre de cyclistes touchés.

Trois apéros et deux balades à vélo ont été organisés en 2019. Les balades en particulier étaient très appréciées par les participants, parmi lesquels on comptait une sénatrice et un maire adjoint.



Levallois-Perret - 92

L'antenne locale créée en octobre 2019 par deux co-référents s'est immédiatement mise au travail étant donné le peu de place qui était attribuée au vélo dans la ville et l'échéance à court terme des élections municipales.

Dans un premier temps, nous avons rencontré l'adjointe à la voirie en collaboration avec l'antenne locale de l'association MDB afin d'exposer nos souhaits en matière d'amélioration de la cyclabilité de la ville. Dans un second temps, les référents ont participé au forum des associations sur invitation de l'antenne MDB. Étant présents sur le même stand, ce fut une première opportunité de rencontrer les Levalloisiens et leur présenter notre groupe fraîchement créé. L'occasion également de se présenter et de se signaler auprès des élus et des candidats passant sur le stand.

Après avoir démarché tous les candidats aux élections municipales de 2020, l'année 2019 s'est soldée par de nombreux rendez-vous avec les futurs élus pour leur exposer nos attentes et solutions.

Le compte Twitter de la section locale a été lancé dès la création du groupe et suivi rapidement par les élus et candidats ainsi que des citoyens intéressés par la thématique vélo à Levallois.

Puteaux - 92

Le groupe a été créé en novembre 2018. Depuis, PeS Puteaux (en compagnie de l'antenne locale de MDB redevenue active fin 2019) est devenue l'interlocuteur vélo de la municipalité : le groupe participe à des points réguliers sur les équipements cyclables du territoire via réunions en mairie ou balades exploratoires avec les adjoints en charge de la voirie et le chargé de mission aux mobilités douces.

Le groupe local a été invité en juin 2019 à participer au forum des associations et est désormais référencé dans le guide des associations de la ville. Le groupe participe également au comité vélo POLD ce qui permet de remonter rapidement et facilement les différentes requêtes concernant les aménagements sur le territoire de la Défense et sur la voirie départementale.

Le bilan sur la ville de Puteaux est plutôt positif : explosion du nombre de répondants au Baromètre des Villes Cyclables et le vélo est au coeur de la campagne municipale, incitant l'équipe en place à s'engager clairement pour le vélo et à multiplier les réalisations et projets (stationnement, signalisation, projet de subvention pour l'achat d'un vélo mécanique et non seulement VAE, location de triporteurs).

Objectif pour 2020 : résoudre le point noir du pont de Puteaux et élargir le socle de membres actifs.

Rueil-Malmaison - 92

En 2019 le groupe de Rueil-Malmaison a continué ses activités, notamment avec une présence au forum des associations. En préparation de la campagne des Municipales, une soirée sur la mobilité a été organisée pour présenter aux équipes politiques locales les problèmes que les cyclistes rencontrent à Rueil-Malmaison et pour discuter des propositions de solution.

Seine-Saint-Denis (93)

Aulnay-sous-Bois - 93

Aulnay à Vélo a commencé à se structurer en septembre 2019 à l'initiative d'un adhérent MDB rapidement rejoint par une adhérente de PeS et d'autres cyclistes aulnaysiens. Des contacts avec MDB et PeS ont permis de constituer Aulnay à Vélo, à la fois comme antenne MDB et groupe local PeS. La convention entre MDB et Aulnay à vélo a permis d'enregistrer l'antenne auprès du service de la vie associative de la ville et de pouvoir bénéficier des services aux associations.

L'antenne est constituée officiellement depuis décembre 2019.

Près de 70 personnes (contactées dans les garages à vélo de la ville, dans les rues ou via les réseaux des membres) se sont déclarées intéressées par nos actions et sont destinataires de nos informations.

Le profil de nos contacts est très varié, vélotafeurs de longue date, cyclistes occasionnels pour leurs déplacements aulnaysiens, cyclotouristes confirmés. La majorité d'entre eux sont actifs (30 à 60 ans), un petit noyau de jeunes retraités.

Pantin - Le Pré-Saint-Gervais - 93

Le groupe est maintenant constitué de presque une centaine d'adhérents, répartis sur Pantin et au Pré-Saint-Gervais. En effet, le groupe a décidé d'étendre ses activités à la ville du Pré-Saint-Gervais à l'automne 2019. Nous disposons toujours d'une [page internet dédiée sur le site web de l'association](#).

A Pantin, nous avons participé à plusieurs comités vélos et à plusieurs concertations sur différents axes importants de la ville de Pantin : RN2, RN3 et RD115. Nous suivons aussi de près la réalisation du plan vélo de la ville adopté début 2019, et qui comporte des infrastructures cyclables (pistes, contresens, arceaux, etc).



Kidzenselle, Place de la pointe à Pantin

Nous avons aussi participé à notre premier forum des associations en septembre et réalisé un KidzenSelle en avril, animation visant à sensibiliser les petits et grands Pantinois à l'usage du vélo. Nous avons rencontré la Présidente de la région Île-de-France, Valérie Pécresse, lors de sa visite à Pantin dans le cadre de son plan vélo.

Au Pré-Saint-Gervais, le groupe a pu suivre l'évolution du plan vélo 2019 qui comporte notamment le passage en zone 30 de toute la ville effectif en 2020, et rencontrer les services de la mairie pour le choix du modèle et des emplacements des stationnement vélo. Le film *Why we Cycle* a été projeté au public au Pré-Saint-Gervais en partenariat avec la mairie.



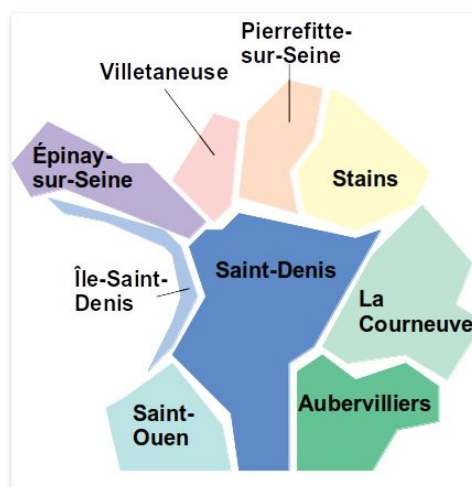
Projection en plein air de *Why we Cycle* au Pré-Saint-Gervais

Des promenades exploratoires ont été réalisées dans les deux villes. Nous avons organisé plusieurs réunions du groupe sous la forme d'apéros conviviaux, dont un destiné à préparer les élections municipales de 2020. Nous continuons d'animer régulièrement les pages Facebook et Twitter du groupe, avec près d'un millier de personnes qui suivent nos actualités.

Plaine commune - 93

Plaine commune est un Établissement public territorial (EPT) qui regroupe 9 villes au nord de Paris, autour de Saint-Denis. Les projets d'envergure sur ce territoire de 47 Km² et 430 000 habitants sont nombreux notamment en préparation des JOP (Jeux Olympiques et Paralympiques) de 2024.

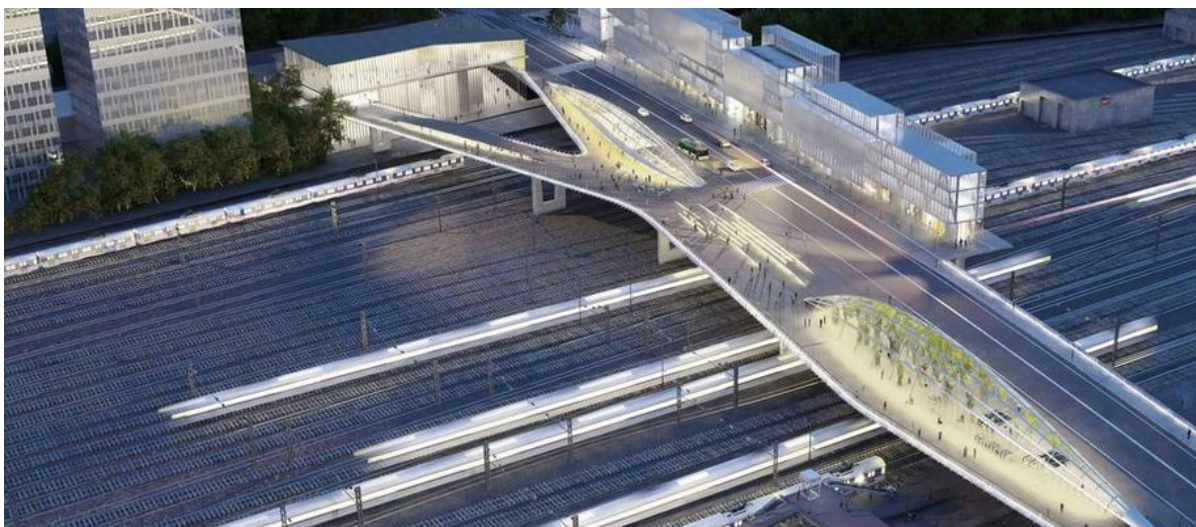
Plaine Commune détenant la compétence voirie, ce groupe a été créé au niveau d'un EPT. Il s'agit



du premier groupe de ce type. Néanmoins, les relais et adhérents sont peu nombreux au nord du territoire, la dynamique principale et le tissu associatif vélo étant plus favorable au sud dans les communes de Saint-Ouen, Saint-Denis et Aubervilliers. Aussi, le groupe est plus actif sur Saint-Denis qui est également la ville la plus peuplée du département. La participation aux comités vélos et les avis sur les documents structurants du type PLUI concernent l'ensemble du territoire.

Créé en mars 2019, le groupe a animé un stand à la fête du vélo qui avait lieu en juin 2019 mais ce groupe oeuvre surtout lors des comités vélo et des consultations publiques qui se succèdent à un rythme effréné.

Le sujet Olympique et la place des mobilités actives dans les jeux de 2024 sont une des préoccupations majeures de l'association. Pour que le vélo soit considéré comme un mode de déplacement à part entière dans le cadre des jeux, nous avons rejoint le Comité de Vigilance (<https://vigilancejo93.com/>). Ce collectif créé par les habitants et associations du territoire a pour but d'informer la population et de faire des propositions constructives. A ce titre nous contribuons au projet alternatif et nous avons participé au forum organisé en septembre 2019 pour une approche globale et coordonnée des jeux sur le territoire.



Visuel du projet de franchissement Pleyel, conçu par l'architecte Marc Mimram. © Marc Mimram

A titre d'exemple, nous joignons à ce rapport l'avis déposé et portant sur le FUP (Franchissement Urbain Pleyel). Ce projet de pont qui va enjamber de faisceau ferroviaire nous inquiète car il ne fait pas suffisamment de place au vélo malgré les nombreux avis déposés en ce sens lors de l'enquête publique. Nous remercions tous ceux qui se sont mobilisés pour faire entendre la voie/voix du vélo !

<https://drive.google.com/open?id=1Mzhs9vhYgnpyXCB-o9I6F83t7mPZImT>

En peu de temps, nous nous sommes imposés comme un acteur incontournable du territoire tant au niveau des institutions qu'au niveau de la presse locale.

Montreuil - 93

Le groupe a participé à la fête du vélo, à Montreuil, le 1er juin: cartographie des points noirs avec les participants, kakemonos, flyers...

Depuis, le groupe de Montreuil a participé de manière assidue à l'ensemble des comités vélos organisés par la ville de Montreuil ; chacun d'entre eux a permis de faire part des réflexions des adhérents, consultés par mail ou dans le cadre d'apéros associatifs. Nous avons aussi été représenté à de multiples conseils de quartier.

Afin de préparer nos propositions pour les municipales de 2020 à Montreuil, une réunion publique a été organisée au REV Café en Novembre. C'est elle qui a servi de base à l'élaboration des propositions du groupe local pour les Municipales de 2020. [Ces propositions ont été publiées](#) en décembre 2020.



Val-de-Marne (94)

Paris Est Marne&Bois - 94

Le groupe local Paris Est – Marne&Bois a été officiellement lancé en novembre 2019 afin de couvrir les 13 communes de l'intercommunalité : Bry-sur-Marne, Champigny-sur-Marne, Charenton-le-Pont, Fontenay-sous-Bois, Joinville-le-Pont, Le Perreux-sur-Marne, Maisons-Alfort, Nogent-sur-Marne, Saint-Mandé, Saint-Maur-des-Fossés, Saint-Maurice, Villiers-sur-Marne et Vincennes. Le territoire s'étend ainsi des portes de Paris vers le confluent de la Seine et de la Marne, tout autour du bois de Vincennes et des premières boucles de la Marne jusqu'aux bois de Saint-Martin à l'est.

Avec un paysage aussi bucolique, la pratique du vélo reste considérée dans certaines communes comme relevant du loisir. Peu de mairies se sont engagées dans le développement d'infrastructures cyclables sécurisées et d'aménagements favorisant les déplacements du quotidien.

Ce groupe local vise donc à partager les bonnes pratiques observées dans des territoires similaires et à proximité avec les élus et les services techniques des villes concernées. Sur les derniers mois de 2019, plusieurs tracts ont été réalisés notamment dans le cadre de la seconde édition du Baromètre des Villes Cyclables. Plusieurs communes ont ainsi intégré le Baromètre : Saint-Mandé, Charenton...

En 2020, des échanges avec les équipes en place et les candidats à l'élection municipale sont prévus. L'animation des adhérents afin de remonter des informations locales est également à l'ordre du jour notamment grâce au compte Twitter PeS_MarneBois !